

NANOCOM

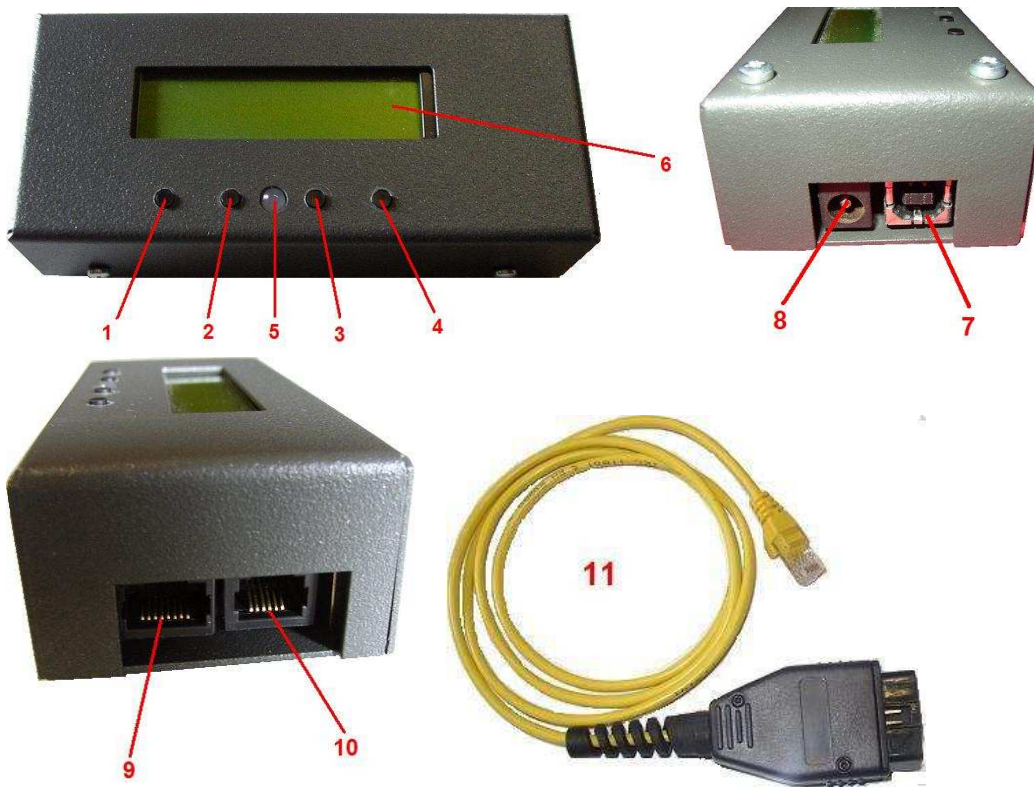
diagnostic tool

Firmware 2.00

MANUALE DELL' UTENTE

1 DESCRIZIONE DEI COMPONENTI.....	3
2 ALIMENTAZIONE.....	3
3 INSTALLAZIONE	4
4 ACCENSIONE	6
5 SPEGNIMENTO	6
6 STANDBY	6
7 UTILIZZO DEL NANOCOM SENZA COMPUTER(STANDALONE).....	7
8 UTILIZZO DEL NANOCOM CON IL COMPUTER(REMOTE).....	8
9 UTILIZZO DEL NANOCOM COME STRUMENTO	9
10 UTILIZZO DEL FILE MANAGER	9
11 CODICI DI SBLOCCAGGIO DELLE FUNZIONI.....	10
12 AGGIORNAMENTO DEL FIRMWARE.....	11
13 RESPONSABILITA' SULL UTILIZZO.....	11
14 AVVERTENZE PER UN UTILIZZO SICURO	12
15 GARANZIA.....	12

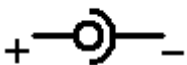
1 DESCRIZIONE DEI COMPONENTI



- 1) Tasto multifunzione 1
- 2) Tasto multifunzione 2
- 3) Tasto multifunzione 3
- 4) Tasto multifunzione 4
- 5) Indicatore LED rosso-verde
- 6) Display
- 7) Porta USB
- 8) Alimentazione esterna
- 9) Porta OBD
- 10) Porta di espansione (ingresso tripmaster)
- 11) Cavo OBD

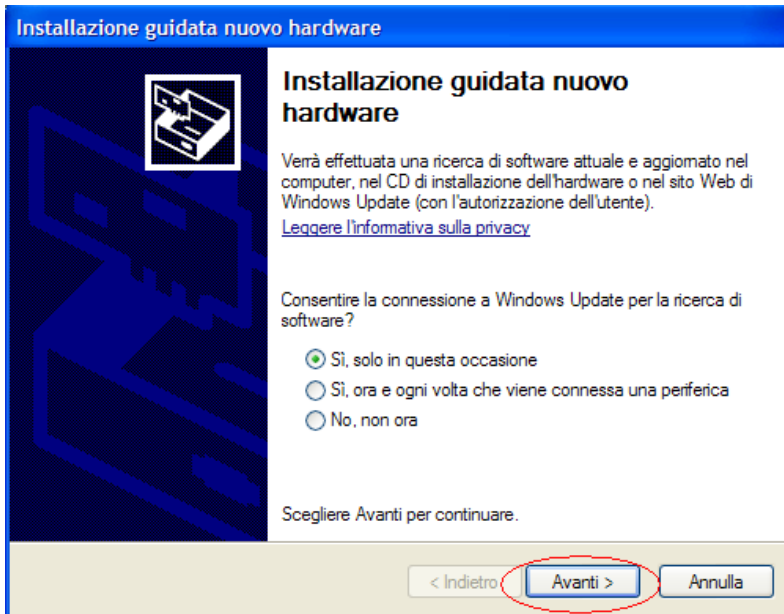
2 ALIMENTAZIONE

Il NANOCOM viene alimentato direttamente tramite il connettore OBD del veicolo, quindi durante l'utilizzo diagnostico non è necessaria nessuna fonte di alimentazione esterna. Per utilizzare il NANOCOM senza connetterlo alla porta OBD occorre alimentarlo tramite la porta di alimentazione ausiliaria con un alimentatore 12VDC == 500mA (non incluso nella fornitura) con la polarità indicata nella figura.

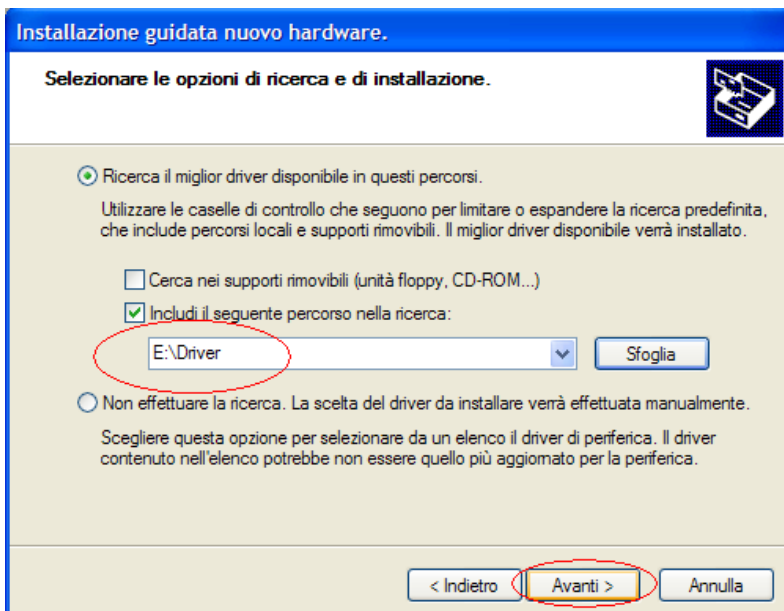


3 INSTALLAZIONE

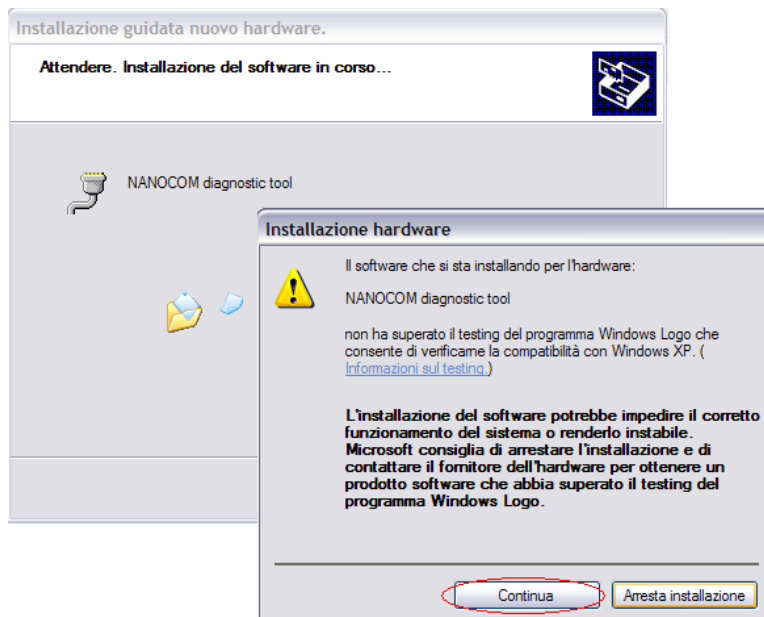
- Installare il software inserendo il CDROM nell' unità CD del vostro computer. Il software di installazione è autopartente, tuttavia qualora non dovesse partire automaticamente lanciare l'applicazione setup.exe contenuta nel CDROM.
- Dopo aver terminato l'installazione del software, alimentare il NANOCOM e collegarlo al computer tramite un cavo USB di tipo A-B (Il cavo USB non è incluso nella fornitura).
- Attendere che il computer riconosca l'hardware ed avvii la procedura di installazione del driver di periferica



Normalmente il sistema operativo trova automaticamente i driver di periferica dal CDROM, ma qualora non dovesse succedere occorre ripetere l'operazione inserendo manualmente il percorso. I file di installazione del driver si trovano nel CDROM nella cartella "Driver".

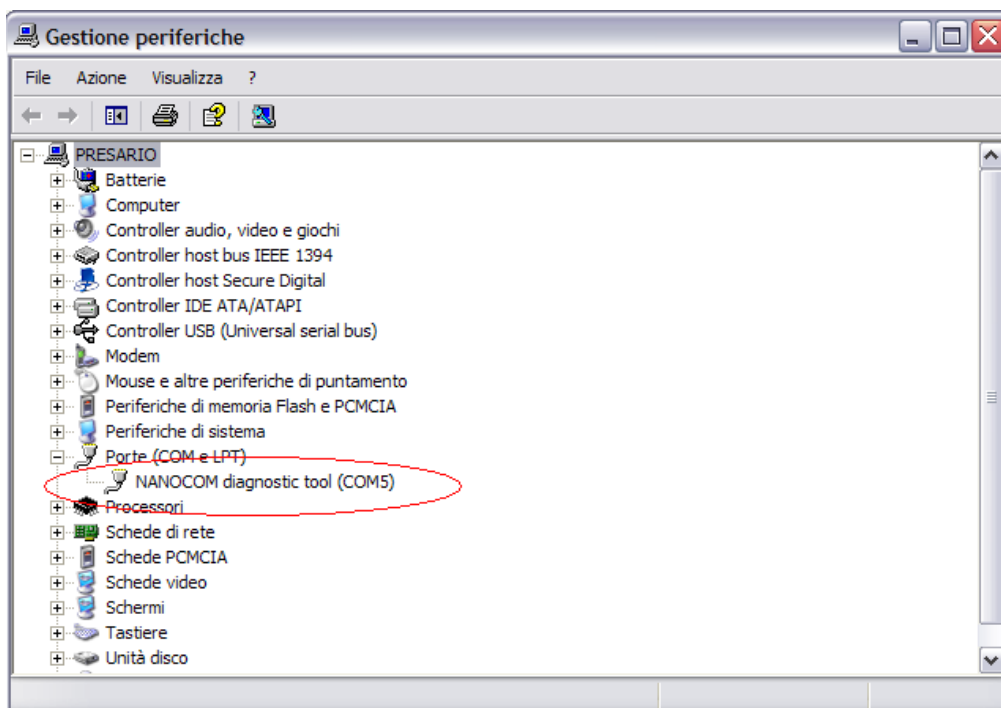


Quando il sistema operativo analizza il driver visualizza un messaggio riguardante l'assenza di firma digitale, ignorarlo e proseguire



Una volta che il driver di periferica è correttamente installato occorre verificare il numero di porta COM virtuale a cui viene assegnato il NANOCOM e quindi impostarlo nell' applicazione "Nanocom.exe"

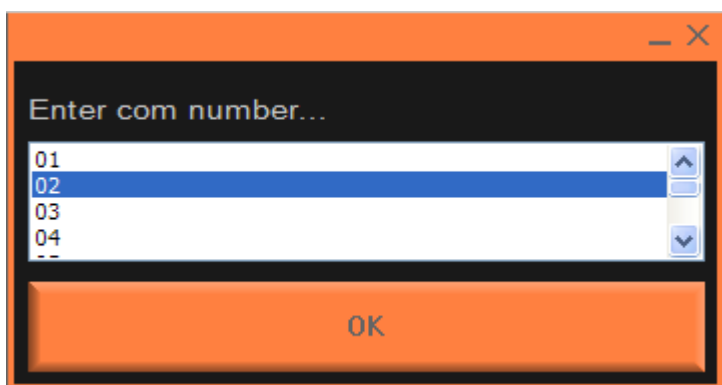
- Con il Nanocom collegato ed alimentato accedere alla gestione risorse del vostro computer tramite il menu START→Pannello di controllo→Sistema→Hardware→Gestione periferiche.



- Lanciare l'applicazione Nanocom.exe, ignorando l'eventuale messaggio "unable to open com port"
- Cliccare il bottone "Com setting"



- Selezionare il numero di porta indicato nella gestione periferiche



- Cliccare il bottone OK
- Riavviare l'applicazione

Nota: L'impostazione del numero di porta COM ha effetto solo dopo il riavvio dell'applicazione.

Nota: Il Nanocom deve essere utilizzato sempre nella medesima porta USB, altrimenti occorre eseguire nuovamente l'installazione del driver su tutte le porte che si intendono utilizzare. In questo caso il numero di COM virtuale assegnato sarà differente per ogni porta che si utilizza.

4 ACCENSIONE

L'accensione del Nanocom varia a seconda di come è stato spento, scollegandolo dall'alimentazione o messo in standby.

- Se il Nanocom non è alimentato, quando viene fornita l'alimentazione si accende automaticamente, sul display appare la scritta "Push a key or connect me" il led lampeggia per un breve istante rosso verde e resta acceso con luce rossa. A questo punto il Nanocom è pronto per l'utilizzo, se non viene premuto alcun tasto per più di 2 minuti va automaticamente in standby.
- Se invece il Nanocom è alimentato ma è stato messo in standby nel precedente utilizzo, premendo il tasto 1 si risveglia ed il display e il led si comportano nello stesso modo del precedente caso. (qualora il Nanocom in standby non dovesse risvegliarsi premendo il tasto 1 occorre disalimentare il circuito e rialimentarlo)

Nota: Se sono state attivate le modalità INSTRUMENT (strumento di bordo) o TRIPMASTER, il Nanocom all'accensione entra direttamente in queste funzioni. Qualora fosse necessario tornare all'accensione normale (per esempio per caricare il firmware) occorre disattivare queste modalità come indicato nei rispettivi paragrafi.

5 SPEGNIMENTO

Per spegnere completamente il Nanocom ed annullare il consumo di corrente occorre togliere l'alimentazione scollegando il cavo OBD o l'alimentatore esterno.

6 STANDBY

Se si desidera lasciare l'unità collegata alla vettura è possibile metterla in modalità standby dopo l'utilizzo. In questo modo il consumo di corrente si ridurrà notevolmente.

Se si utilizza il Nanocom senza computer (STANDALONE), per attivare la modalità standby occorre raggiungere il menu principale abbandonando qualunque funzione o sottomenu e premere il tasto 2 che in quel momento è contrassegnato dalla scritta "off". Se invece si utilizza il Nanocom con il computer (REMOTE) occorre chiudere l'applicazione, a questo punto il display passa dalla scritta "remote" al menu principale come se il Nanocom fosse utilizzato senza computer. Premere quindi il tasto 2 per mettere l'unità in standby.

Nota: Se la vettura non viene utilizzata per lunghi periodi è consigliabile scollegare il cavo OBD per evitare che il consumo seppur minimo a lungo andare scarichi la batteria.

7 UTILIZZO DEL NANOCOM SENZA COMPUTER(STANDALONE)

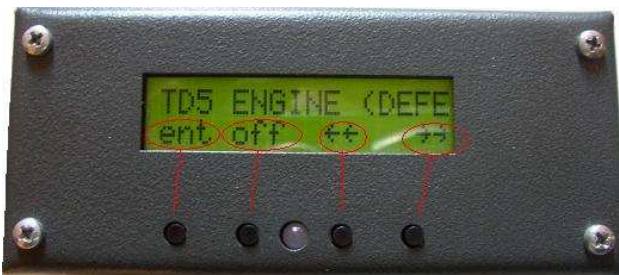
Se si desidera utilizzare il Nanocom senza collegarlo al computer, occorre collegarlo alla presa OBD dell'automobile e quindi premere uno dei 4 tasti dopo averlo acceso.

Nella prima riga verso l'alto del display appariranno le varie voci dei vari menu, mentre la seconda riga mostra quattro sigle che indicano le funzioni svolte dai tasti.

Tramite i 4 tasti è quindi possibile sfogliare i vari menu, attivare le funzioni, visualizzare ed editare i vari valori, interagendo in modo completo con tutte le funzioni diagnostiche del veicolo.

Le sigle che descrivono le funzioni dei tasti sono le seguenti:

Ent	Entra nel sotto menu o nella funzione o conferma un dato
Esc	Esce dalla funzione o dalla visualizzazione corrente
>>>	Visualizza la voce di menu o il valore successivo
<<<	Visualizza la voce di menu o il valore precedente
bak	Torna alla primo valore
ok	Conferma un dato
clr	Cancella un file o il valore correntemente puntato dal cursore
ren	Rinomina un file
mod	Modifica un valore o un nome di file
next	Visualizza il valore successivo
(+)	Incrementa o modifica il valore corrente
(-)	Decrementa o modifica il valore corrente
stop	Arresta una funzione di scansione o registrazione degli ingressi
yes	Risposta affermativa a un messaggio di conferma
not	Risposta negativa a un messaggio di conferma



8 UTILIZZO DEL NANOCOM CON IL COMPUTER(REMOTE)

Se si desidera utilizzare il Nanocom in questa modalità occorre collegarlo al computer tramite il cavo USB o RS232(a seconda dei modelli) e collegarlo alla presa OBD dell'automobile e quindi premere uno dei 4 tasti dopo averlo acceso come per l'utilizzo standalone, quindi avviare l'applicazione "Nanocom.exe". Il Nanocom riconosce automaticamente la presenza del computer e quindi attiva il modo remoto, il display mostra la scritta "remote..." e i 4 tasti cessano di funzionare. Questa modalità resta attiva fino a che l'applicazione rimane aperta, quando viene chiusa il Nanocom ritorna automaticamente alla modalità di utilizzo senza computer.

L'applicazione permette di svolgere in modo facile ed intuitivo tutte le funzioni diagnostiche. L'area di navigazione sulla sinistra della finestra permette di visualizzare i vari menu, mentre l'area operativa sulla destra permette di interagire con tutte le funzioni diagnostiche del veicolo.



9 UTILIZZO DEL NANOCOM COME STRUMENTO



La modalità INSTRUMENT invece è una speciale modalità che permette utilizzare il Nanocom come strumento di bordo. Tramite l'impostazione del valore STARTUP SETTING è possibile fare in modo che all'accensione il Nanocom automaticamente inizi a mostrare in tempo reale quattro parametri principali: giri motore, temperatura del liquido di raffreddamento, pressione del turbo (espressa in Bar) e tensione della batteria.

In questa modalità il NANOCOM si spegne automaticamente quando il motore viene spento.

rpm = Giri motore

ct = Temperatura del liquido di raffreddamento

Tp = Pressione del turbo

Bt = Voltaggio della batteria

Per attivare questa modalità occorre quindi accedere al valore STARTUP SETTING dal menu NANOCOM SETTING con o senza computer. Questo valore può essere impostato nei seguenti modi:

NORMAL il nanocom si avvia in modo normale

INSTRUMENT il nanocom si avvia in modalità strumento di bordo

TRIPMASTER il nanocom si avvia in modalità tripmaster

Nota: Quando è attiva la modalità instrument ed il Nanocom non è collegato alla presa OBD dopo pochi istanti di attività appare un errore causato dall'assenza di comunicazione ed il nanocom si spegnerà automaticamente dopo pochi secondi.

Se si desidera disattivare questa modalità o utilizzare temporaneamente il Nanocom in modalità diagnostica normale, occorre accendere l'unità tenendo premuto il tasto 1 fino a che non appare il menu operativo normale. A questo punto è possibile utilizzare il Nanocom con o senza computer per svolgere tutte le funzioni ed è possibile disattivare la modalità strumento.

10 UTILIZZO DEL FILE MANAGER

Durante le varie operazioni possono essere creati dei file contenenti le informazioni diagnostiche, per esempio l'elenco dei codici errore, la registrazione degli ingressi dinamici, le impostazioni varie, mappature, ecc. che verranno poi visualizzate in qualunque momento anche lontano dalla vettura.

Il Nanocom permette quindi di memorizzare questi file nella memoria interna o direttamente nell'hard disk del computer, permette di aprire e visualizzare il contenuto dei file prelevandoli dalla sua memoria interna o dall'hard disk con alcune limitazioni per i file di grosse dimensioni e permette in fine di scambiare questi file trasferendoli da computer a Nanocom e viceversa.

Per la gestione dei file è presente in tutte e due le modalità un'utilità "FILE MANAGER".

Nella modalità STANDALONE questo il file manager accessibile dal menu principale contiene le seguenti funzioni:

- FILE LIST: permette la visualizzazione dell'elenco di tutti i file contenuti nel Nanocom, tramite i tasti <<< e >>> e possibile scorrere i vari nomi e premendo il tasto ENT viene visualizzato il contenuto del file visualizzato in quel momento se questo contiene codici errore o impostazioni o ingressi dinamici, oppure viene richiamata la funzione che utilizza il file come nel caso delle mappature.
- DELETE FILE: permette cancellare un file singolo. in questa funzione appare la lista dei file e premendo il tasto CLR si procede a cancellare il file correntemente visualizzato nella lista.
- DELETE ALL: permette di cancellare l'intero contenuto della memoria del Nanocom.
- RENAME FILE: permette di modificare il nome di un file(i nomi possono avere max12caratteri).

Nella modalità REMOTE, tramite l'applicazione è invece possibile operare con i file in modo più completo.

Cliccando sul bottone FILE MANAGER appare nell'area operativa l'elenco dei file contenuti nel Nanocom e tramite i vari bottoni è possibile importare esportare cancellare ecc.

I bottoni svolgono le seguenti funzioni:

- EXPORT FILE: permette di trasferire il file selezionato nella lista dal Nanocom al computer.
- IMPORT FILE: permette di trasferire un file dall'hard disk del computer alla memoria del Nanocom
- DELETE FILE: permette di cancellare il file selezionato.
- DELETE ALL: permette di cancellare l'intero contenuto della memoria del Nanocom.
- RENAME FILE: permette di modificare il nome del file selezionato.
- OPEN FILE FROM NANOCOM: Permette di visualizzare il contenuto del file selezionato o accedere direttamente alla funzione che ne fa uso.
- OPEN FILE FROM COMPUTER: Permette di visualizzare il contenuto di un file presente nell'hard disk del computer o accedere direttamente alla funzione che ne fa uso.

11 CODICI DI SBLOCCAGGIO DELLE FUNZIONI

Ogni Nanocom ha un codice identificativo unico, detto Nanocom ID, sulla base del quale vengono calcolati i codici di sbloccaggio che permettono alle funzioni diagnostiche di operare.

I codici di sbloccaggio attualmente in uso sono:

Unlock code 01:	Diagnostica TD5
Unlock code 02:	Mappature TD5
Unlock code 03:	Allarme Defender AS10
Unlock code 04:	ABS Defender WABCO
Unlock code 05:	ABS DiscoveryII SLABS
Unlock code 04:	BODY CONTROL Discovery II VALEO-BCU

Il codice ID è visualizzabile ma non modificabile alla voce NANOCOM ID del menu NANOCOM SETUP. Questo codice è composto da 6 caratteri alfanumerici sensibili alle maiuscole minuscole, sulla base di questo codice vengono calcolati i codici di sbloccaggio(unlock codes) anch'essi di 6 caratteri e sensibili alle maiuscole minuscole.

Questi codici sono inseribili da parte dell'utente sia con il computer che senza. Con il computer basta accedere al menu NANOCOM SETUP dall'area di navigazione sulla sinistra, inserire i codici nelle apposite caselle dell'area operativa e premere il bottone "WRITE setting into nanocom" per confermare i nuovi dati.

Per inserirli senza utilizzare il computer occorre selezionare la voce UNLOCK CODES del menu NANOCOM SETUP, dove sarà possibile visualizzare e modificare i singoli codici.

Il Nanocom viene fornito con solamente i primi 2 codici di sbloccaggio che abilitano quindi la diagnostica competa per il motore TD5 gli altri codici di sbloccaggio sono ottenibili tramite l'area riservata al cliente del sito www.nanocom.it in accordo con il fornitore del prodotto.

Per poter accedere all'area riservata occorre registrare il prodotto sul sito web inserendo l'ID e un' indirizzo e-mail valido. Dall'area riservata il cliente può anche scaricare gli aggiornamenti del firmware necessari a mantenere il prodotto al massimo delle prestazioni e dell'affiabilità.

12 AGGIORNAMENTO DEL FIRMWARE

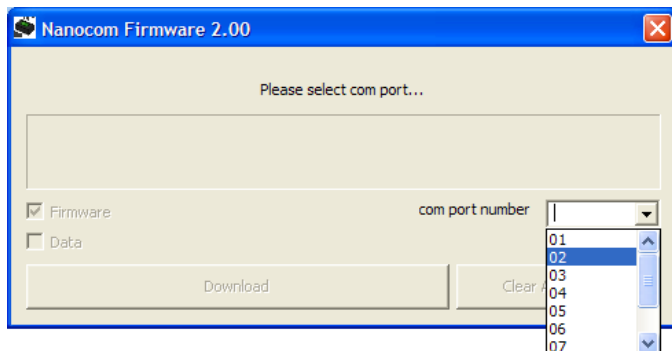
L'aggiornamento del firmware è necessario qualora l'utente riscontra che sul sito web è presente una versione più aggiornata di quella che attualmente è installata nel proprio Nanocom.

La versione del firmware è visualizzata per 2 secondi dopo aver premuto il tasto 1 per avviare il Nanocom.

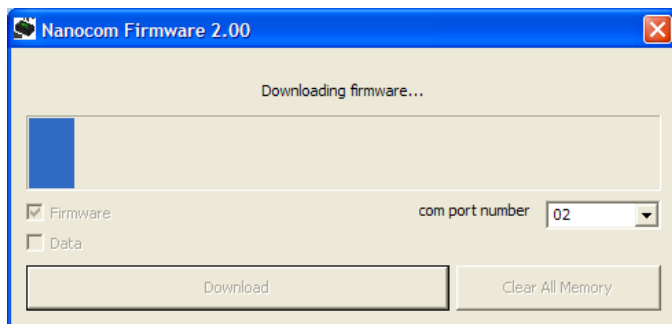
Qualora si riscontra che il firmware è obsoleto è possibile scaricare dal sito www.nanocom.it la versione più recente.

L'aggiornamento firmware consiste nell'applicazione "NanocomFirmwareLoader.exe" e si utilizza nel seguente modo:

- Collegare il nanocom al computer tramite USB, RS232, Adattatore USB-RS232
- Alimentare il nanocom e non premere nessun bottone in modo che rimanga visualizzata la scritta "push a key or connect me" ed il led sia acceso rosso.(qualora sia attiva la modalità INSTRUMENT o TRIPMASTER occorre preventivamente disabilitarla in modo che il Nanocom parta in modo normale)
- Lanciare l'applicazione "NanocomFirmwareLoader.exe"
- Selezionare il numero di porta COM in uso(vedi paragrafo INSTALLAZIONE).



- Cliccare il bottone download ed attendere la fine del trasferimento.



- Chiudere l'applicazione cliccando OK.

13 RESPONSABILITA' SULL UTILIZZO

LA RESPONSABILITÀ DELL'UTILIZZO DEL NANOCOM IN TUTTE LE SUE FUNZIONI È COMPLETAMENTE A CARICO DELL' UTENTE.

IL PERSONALE NANOCOM NON RISPONDE IN ALCUN MODO AI DANNI PROVOCATI DALL'APPARECCHIO ALLA VETTURA. SI RICORDA PERTANTO CHE I DANNI DI TIPO ELETTRONICO E MECCANICO E LA RESPONSABILITA' LEGALE CHE QUALUNQUE MODIFICA FATTA A LIVELLO DI IMPOSTAZIONI O MAPPATURA GRAVANO COMPLETAMENTE SULL'UTENTE.

14 AVVERTENZE PER UN UTILIZZO SICURO

- Il Nanocom non deve in alcun modo essere esposto prolungatamente a raggi solari o fonti di calore che ne provochino il riscaldamento. La componentistica elettronica è garantita per un funzionamento compreso tra -10° e $+65^{\circ}$, si consiglia per tanto di proteggere al meglio il dispositivo nel caso sia potenzialmente esposto a queste condizioni. Qualora si dovesse surriscaldare per queste cause è opportuno attendere che si raffreddi prima di utilizzarlo nuovamente. L'utilizzo in queste condizioni potrebbe causare danni permanenti all'hardware ripristinabili solamente da un intervento presso il nostro laboratorio.
- Il Nanocom non ha nessun accorgimento particolare atto a far lavorare il circuito in condizioni estreme, il circuito teme l'acqua e l'elevata umidità, le temperature alte, le vibrazioni forti, e infine l'elevata presenza di polvere. Chi intende utilizzarlo in queste condizioni deve provvedere a garantire all'apparato un giusto isolamento da questi agenti.

15 GARANZIA

Il Nanocom ha un' anno di garanzia a partire dalla data in cui viene acquistato, e bene conservare la ricevuta di pagamento per dimostrare la data d'acquisto.

Si consiglia comunque anche di effettuare la registrazione presso il nostro sito www.nanocom.it che vi consente di essere informati su richiami tecnici o aggiornamenti ed eventi legati al prodotto e permette al personale Nanocom una comunicazione ed una tracciabilità più efficiente al servizio di un continuo miglioramento.